



# Chroniques martiennes

D'après: *Chroniques martiennes*,  
de Ray Bradbury

Conte théâtral radiophonique

## Fiche technique



C<sup>ie</sup> Le Théâtre dans la Forêt  
[www.theatredanslaforet.fr](http://www.theatredanslaforet.fr)  
[contact@theatredanslaforet.fr](mailto:contact@theatredanslaforet.fr)

Émilie Le Borgne  
Metteuse en scène  
Comédienne

Manu Ragot  
Accompagnement de projets  
— 06 10 12 78 88  
— [manu@theatredanslaforet.fr](mailto:manu@theatredanslaforet.fr)

## Conditions d'accueil.

### Chroniques martiennes

Spectacle théâtral radiophonique

– **durée 1h20**

Possibilité de jouer 2 représentations dans la journée (prévoir 2 heures de battement minimum entre les représentations).

#### Installation:

- Arrivée de l'équipe **6 heures avant la représentation** ;
- **Dispositif sonore** (casques et alimentation), **dispositif lumière et sièges spectateurs fournis par la compagnie** ;
- **Public placé dans l'espace de jeu** (voir croquis en page suivante)
  - spectacle jouable sur les plateaux de théâtre (avec public au plateau) ou dans des salles non dédiées au spectacle vivant pouvant être passées au noir ;
- **Périmètre de jeu optimal (spectateurs inclus):**  
**12 m x 12 m** (la configuration peut être adaptée pour des salles plus petites ou plus grandes – jauge à modifier en conséquence) ;
- Jauge : **70 spectateurs.**

### Contact technique

**Michaël Goupilleau**

06 28 04 39 97

[contact@micro-bus.fr](mailto:contact@micro-bus.fr)

[contact@theatredanslaforet.fr](mailto:contact@theatredanslaforet.fr)

## Besoins matériels

- En vue de l'usage d'une machine à fumée, prévoir **1 kg de glaçons** (attention: pas de bloc de glace, format inadapté) par représentation.  
Si l'équipe artistique arrive suffisamment tôt et que le théâtre est équipé d'un congélateur, l'équipe fournira les bacs à glaçons nécessaires. Si l'équipe arrive moins de 10 heures avant la première représentation, prévoir de préparer les glaçons en amont.
- **Deux prises PC16** reliées à 2 circuits séparés (un circuit relié aux deux gradateurs de la compagnie, un relié à la régie ; si la salle en est équipée, l'installation optimale sera répartie sur trois circuits différenciés).
- 4 câbles XLR de 5 mètres et 4 rallonges PC16 de 10 mètres (*selon configuration du lieu d'accueil*).

**Voir plan détaillé en page suivante**

## Fiche technique

### Lieu

- **Salle de spectacle isolée du bruit et de la lumière du jour ; sol et murs de salle noirs** (impératif).
- Espace accueil public à prévoir (en dehors de la salle de spectacle) pour la remise des casques à chaque spectateur.  
**Prévoir dans cet espace un vestiaire pour le public.**

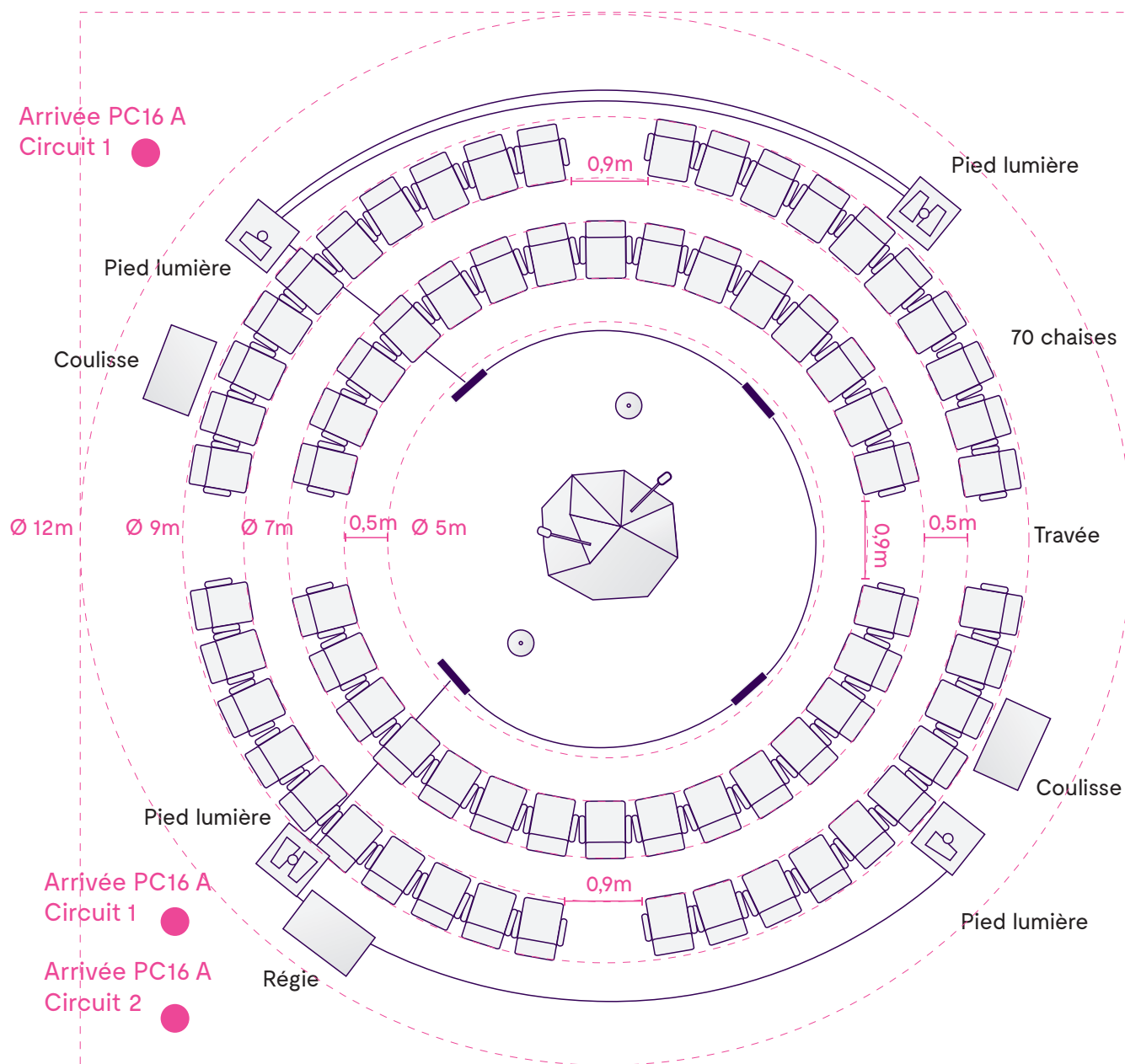
### Accueil

- Un régisseur principal et un technicien plateau en accueil technique au montage.
- Deux à trois personnes en accueil public (selon configuration du lieu).
- **Un technicien plateau en présence dans la salle sur toute la durée de la représentation.**

### Organisation

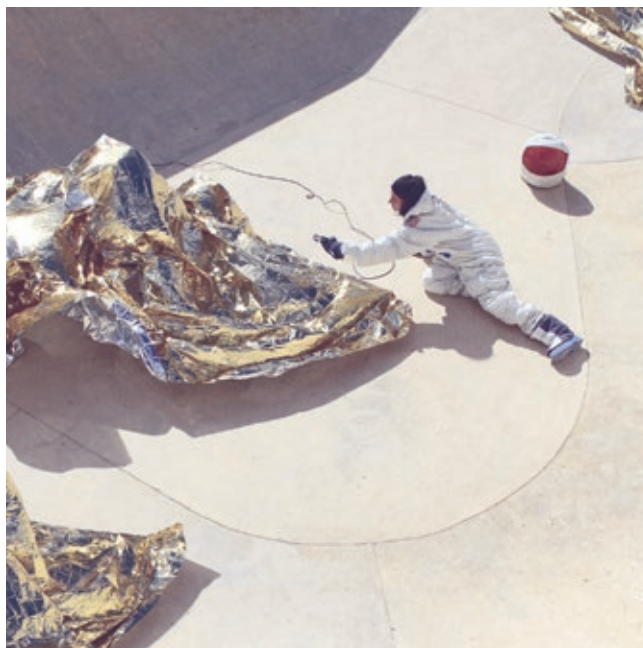
- Prévoir 2 heures de battement minimum entre deux représentations ;
- Prévoir un temps de recharge des casques toutes les deux représentations (1h minimum).

# Plan technique.



# C<sup>ie</sup> Le Théâtre dans la Forêt

www.theatredanslaforet.fr



## Émilie Le Borgne

Metteuse en scène / Comédienne

tél – 06 80 38 92 98 mail – [contact@theatredanslaforet.fr](mailto:contact@theatredanslaforet.fr)

-

## Manu Ragot

Accompagnement de projets

tél – 06 10 12 78 88

mail – [manu@theatredanslaforet.fr](mailto:manu@theatredanslaforet.fr)



La C<sup>ie</sup> Le Théâtre dans la forêt est conventionnée par le DRAC Nouvelle-Aquitaine - Ministère de la Culture (2021,2022,2023) dans le cadre de la résidence territoriale menée aux 3T-Scène conventionnée de Châtelleraut, S'Il Vous Plaît - Théâtre de Thouars, Théâtre de Bressuire - Scènes de Territoire. La C<sup>ie</sup> bénéficie de l'aide de la Région Nouvelle-Aquitaine et de la Ville de poitiers.