



Chroniques martiennes

D'après: *Chroniques martiennes*,
de Ray Bradbury

Conte théâtral radiophonique

Fiche technique

mesures Covid19



C^{ie} Le Théâtre dans la Forêt
www.theatredanslaforet.fr
contact@theatredanslaforet.fr

Conditions d'accueil.



Version Spatiale

Spectacle théâtral radiophonique

– **durée 1h 20**

Possibilité de jouer 2 représentations dans la journée (prévoir 2 heures de battement minimum entre les représentations).

Installation:

- Arrivée de l'équipe **6 heures avant la représentation** ;
- **Dispositif sonore** (casques et alimentation), **dispositif lumière et sièges spectateurs fournis par la compagnie** ;
- **Public placé dans l'espace de jeu** (voir croquis en page suivante)
 - spectacle jouable sur les plateaux de théâtre (avec public au plateau) ou dans des salles non dédiées au spectacle vivant pouvant être passées au noir ;
- **Périmètre de jeu optimal (spectateurs inclus): 12 m x 12 m** (la configuration peut être adaptée pour des salles plus petites ou plus grandes – jauge à modifier en conséquence) ;
- Jauge : **70 spectateurs**.



Version Radio

Performance sonore participative

– **durée: 45 minutes**

Possibilité de jouer 4 représentations dans la journée (prévoir 1 heure de battement minimum entre deux représentations).

Installation:

- Dispositif adaptable à tout type de salle isolée du bruit (Pour plus d'informations sur cette version, merci de consulter la page «**Version Radio**» ci-après et de contacter la compagnie).

Contacts Régie Technique

Michaël Goupilleau

06 28 04 39 97

pibouk@free.fr

contact@theatredanslaforet.fr



Version Spatiale

Besoins matériels

- En vue de l'usage d'une machine à fumée, prévoir **1 kg de glaçons** (attention: pas de bloc de glace, format inadapté) par représentation.
Si l'équipe artistique arrive suffisamment tôt et que le théâtre est équipé d'un congélateur, l'équipe fournira les bacs à glaçons nécessaires. Si l'équipe arrive moins de 10 heures avant la première représentation, prévoir de préparer les glaçons en amont.
- **Deux prises PC16** reliées à 2 circuits séparés (un circuit relié aux deux gradateurs de la compagnie, un relié à la régie ; si la salle en est équipée, l'installation optimale sera répartie sur trois circuits différenciés).
- 4 câbles XLR de 5 mètres et 4 rallonges PC16 de 10 mètres (*selon configuration du lieu d'accueil*).

Voir plan détaillé en page suivante

Fiche technique

Lieu

- **Salle de spectacle isolée du bruit et de la lumière du jour ; sol et murs de salle noirs** (impératif sur la Version Spatiale).
- Espace accueil public à prévoir (en dehors de la salle de spectacle) pour la remise des casques à chaque spectateur.
Prévoir dans cet espace un vestiaire pour le public.

Accueil

- Un régisseur principal et un technicien plateau en accueil technique au montage.
- Deux à trois personnes en accueil public (selon configuration du lieu).
- Un technicien plateau en présence dans la salle sur toute la durée de la représentation.

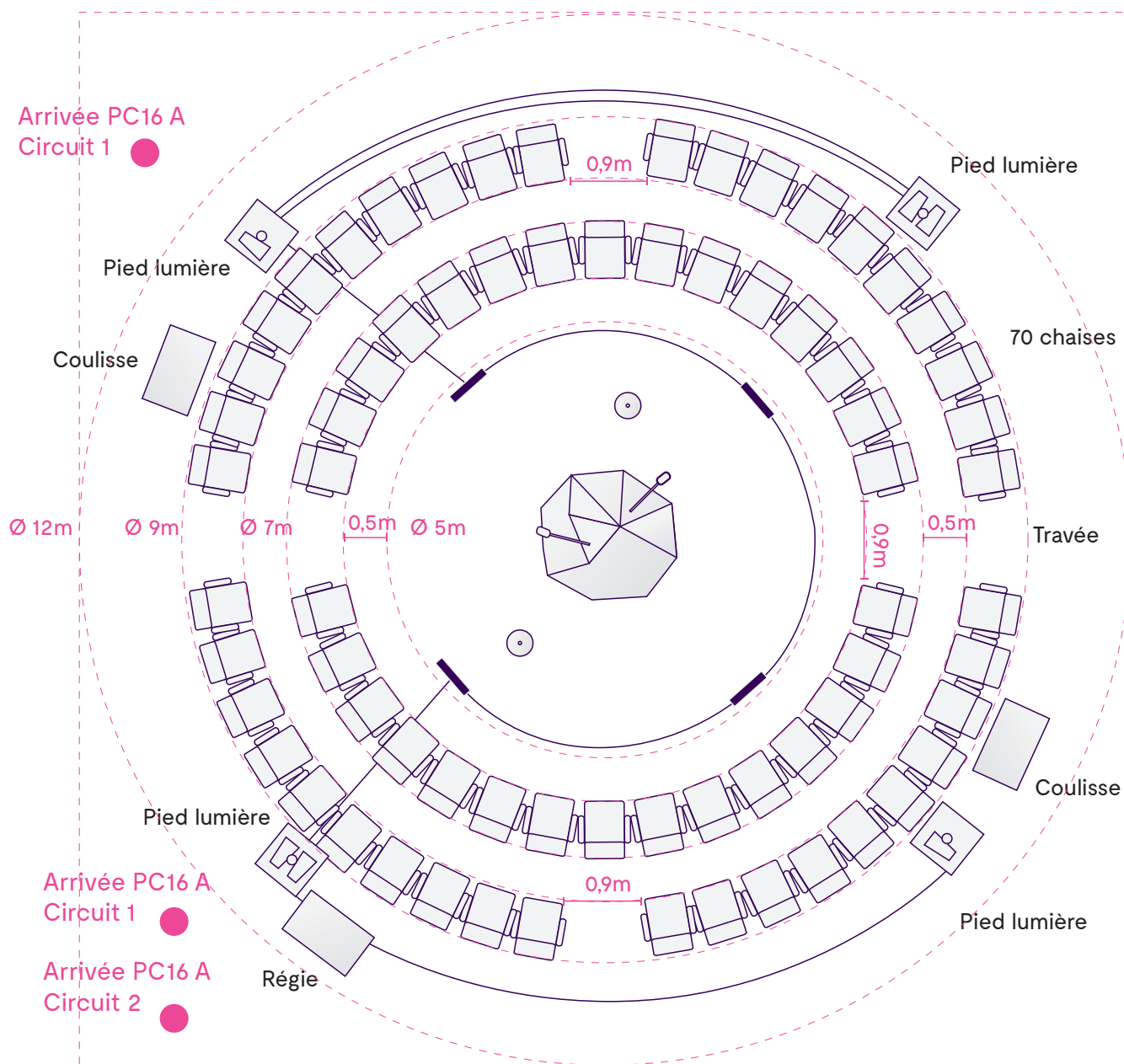
Organisation

- Prévoir 2 heures de battement minimum entre deux représentations ;
- Prévoir un temps de recharge des casques toutes les deux représentations (1h minimum).

Plan technique.

Pour plateau 12x12m
2 rangs de spectateurs

70 spectateurs
(version originale du spectacle en jauge maximale)



Accueil public

Mesures prises en charge (matériel et installation) par l'équipe d'accueil.

Protection.

Mise en place d'une charlotte noire jetable (taille médium - diamètre 10 cm) sur chaque oreillette.

Charlottes à changer entre chaque représentation (80 paires).

→ exemple : [cliquez ici](#)



Placement des spectateurs:

voir plans ci-après.

Désinfection des sièges

des spectateurs avant chaque représentation selon les normes en vigueur.

Plateau

Mesures prises en charge (matériel et installation) par l'équipe artistique.

Désinfection de l'ensemble du matériel son avant et après chaque représentation.

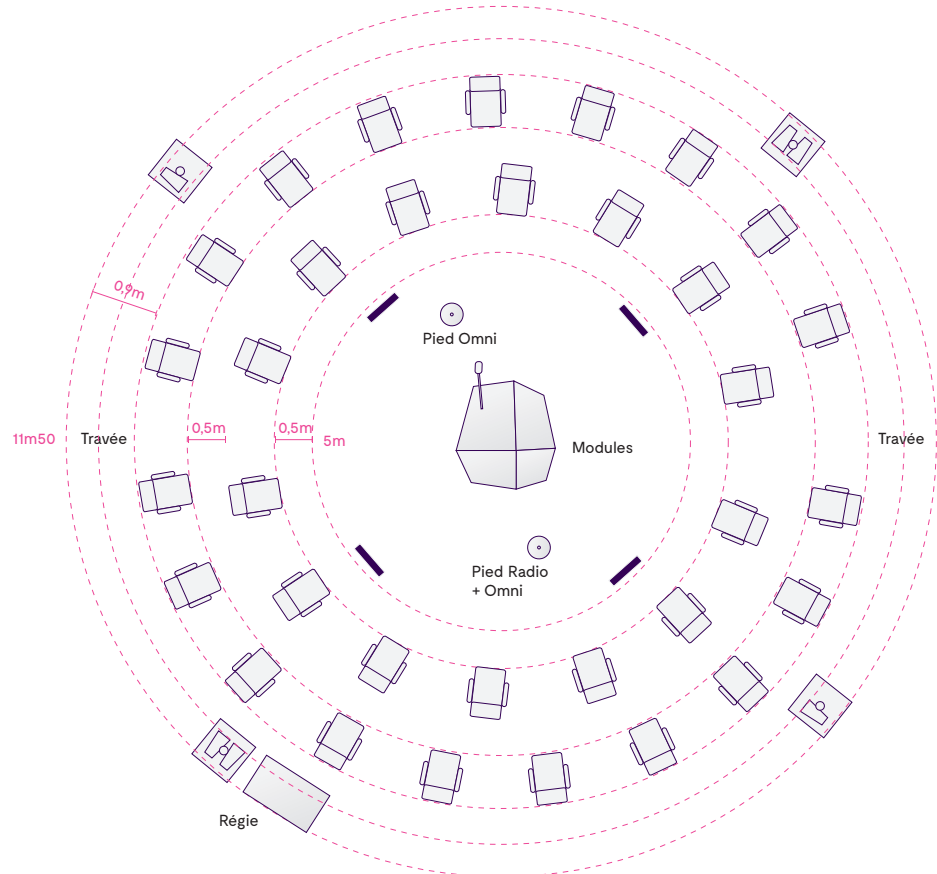
Protection de l'ensemble des micros: mise en place de bonnettes jetables renouvelées à chaque représentation.

Utilisation de masques pour l'ensemble de l'équipe artistique lors de l'accueil et de la sortie des spectateurs.

Pour plateau 12x12m
2 rangs de spectateurs

Chaises spectateurs
espacées d'1 mètre
(sans groupe)

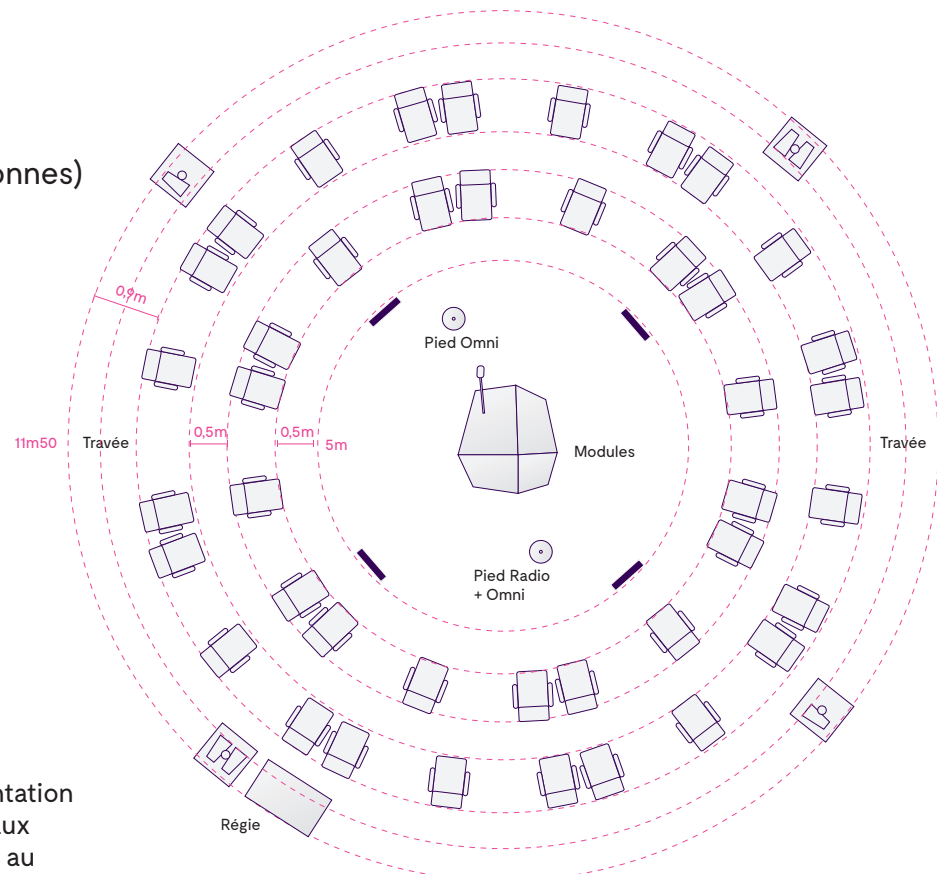
33 spectateurs*



Pour plateau 12x12m
2 rangs de spectateurs

Chaises spectateurs
espacées d'1 mètre
(avec groupe de 2 personnes)

42 spectateurs*



* Version adaptée de l'implantation des spectateurs répondant aux normes sanitaires en vigueur au moment de l'exploitation du spectacle

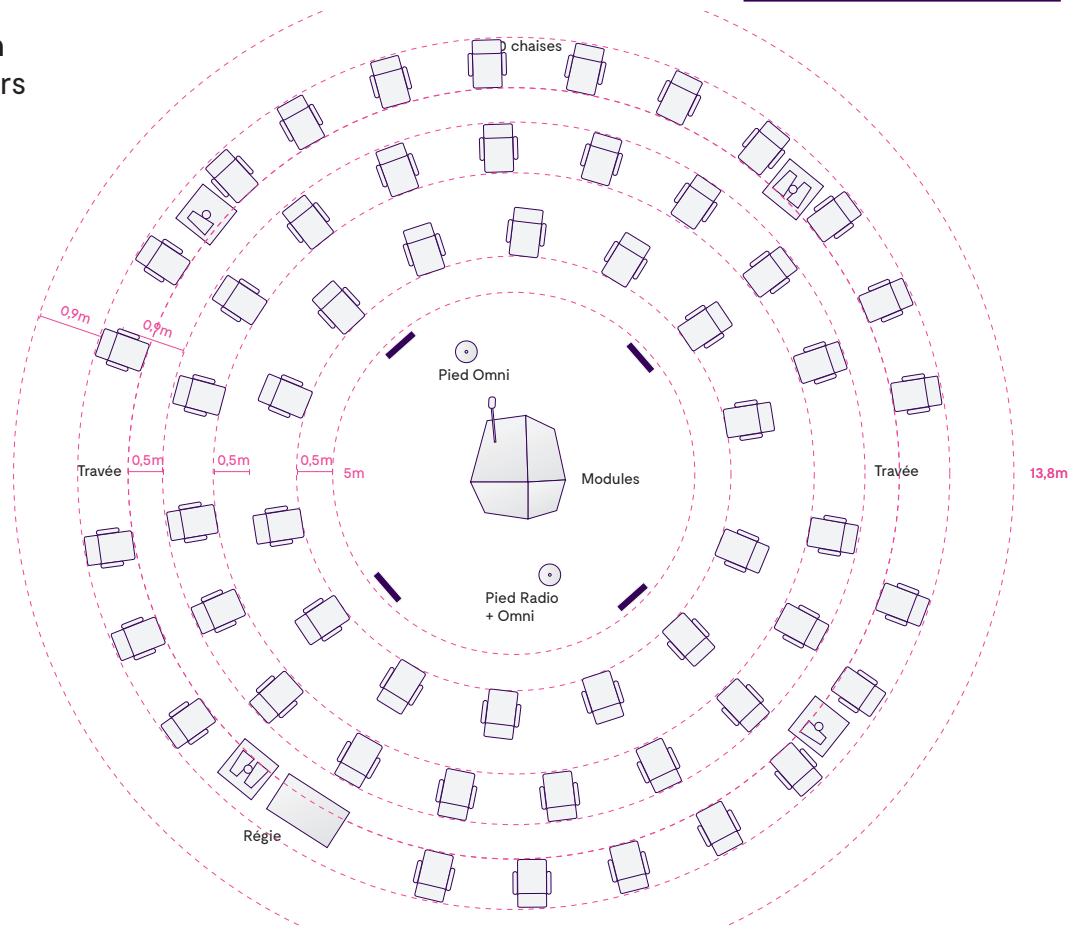
Variante Covid-19.

mesures Covid19

Pour plateau 14x14m
3 rangs de spectateurs

Chaises spectateurs
espacées d'1 mètre
(sans groupe)

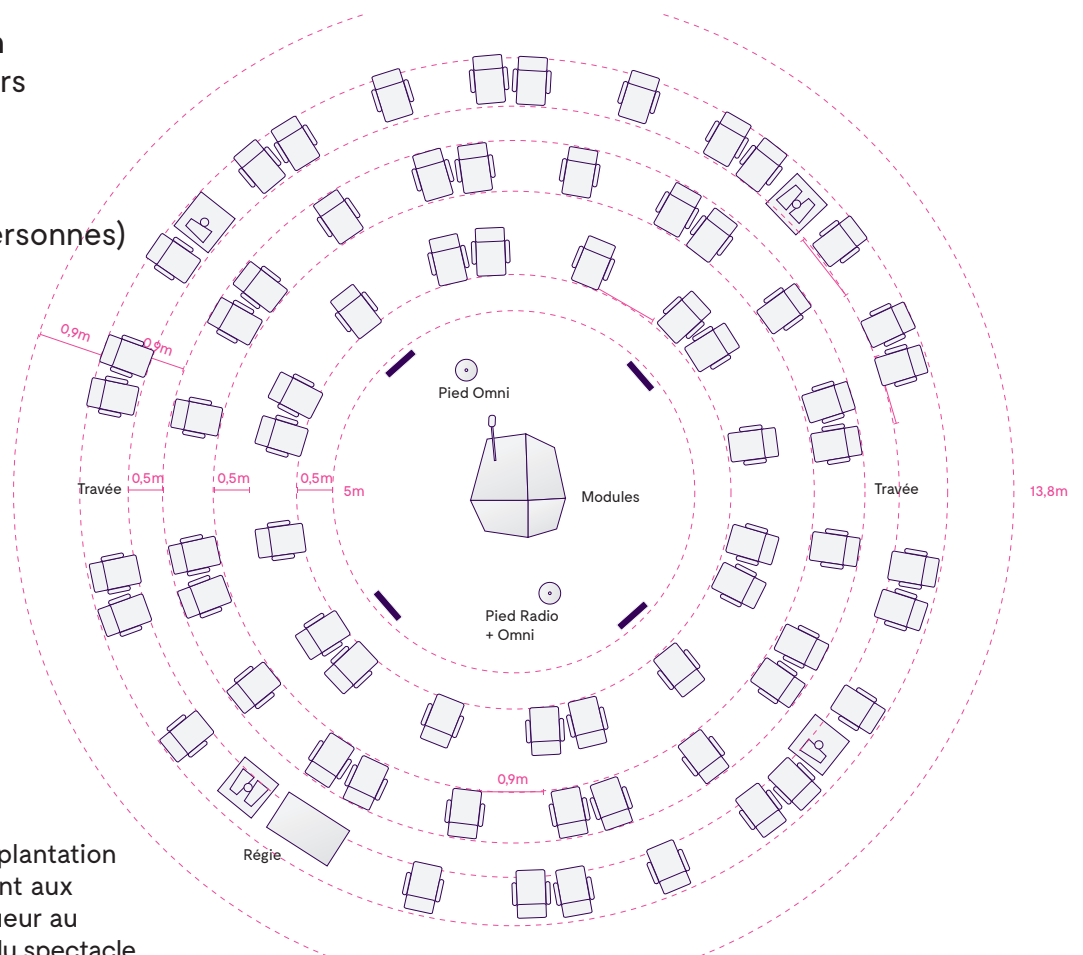
55 spectateurs*



Pour plateau 14x14m
3 rangs de spectateurs

Chaises spectateurs
espacées d'1 mètre
(avec groupe de 2 personnes)

68 spectateurs*



* Version adaptée de l'implantation des spectateurs répondant aux normes sanitaires en vigueur au moment de l'exploitation du spectacle.



Version Radio

Besoins matériels

- Une prises **PC16** dans la salle
- Chaises spectateurs

L'installation optimale est décrite via la plan détaillé ci-dessous.

Cette version peut néanmoins être adaptée à tout type de salles et déclinée selon différentes configurations (le public pouvant notamment être placé selon un dispositif circulaire ou frontal).

La jauge maximum reste 70 spectateurs, accompagnants compris.

Fiche technique

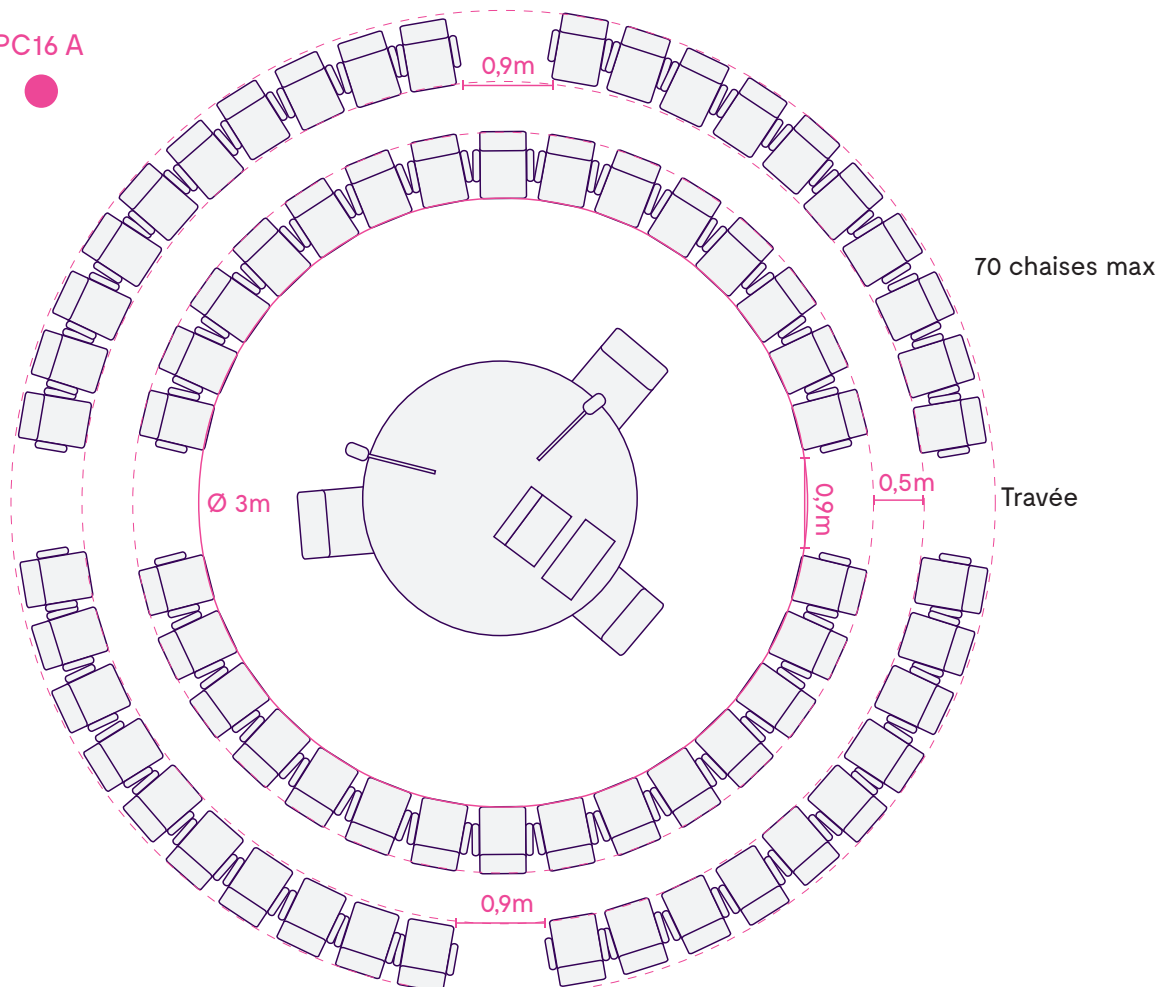
Lieu

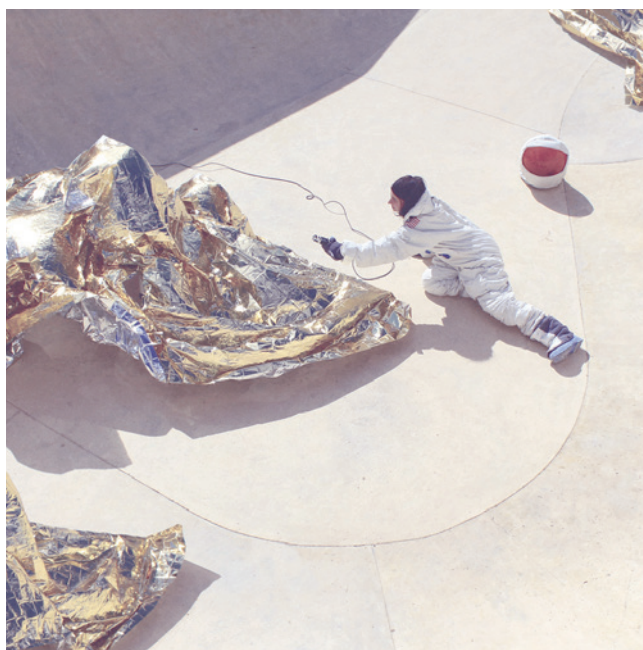
- **Salle de spectacle isolée du bruit.**
- Prévoir dans cet espace un vestiaire pour le public.

Accueil

- Deux à trois personnes en accueil public (selon configuration du lieu).
- Un technicien plateau en présence dans la salle sur toute la durée de la représentation.

Arrivée PC16 A
Circuit 1 ●





C^{ie} Le Théâtre dans la Forêt

site – www.theatredanslaforet.fr

–

Émilie Le Borgne

Directrice artistique

tél – 06 80 38 92 98

mail – contact@theatredanslaforet.fr

Manu Ragot

Accompagnement de projets

tél – 06 10 12 78 88

mail – manu@theatredanslaforet.fr

© Graphisme et couverture : François Ripoché — Licence n° 2-1072964



La C^{ie} Le Théâtre dans la Forêt bénéficie du concours financier de la Région Nouvelle Aquitaine.